

FONDAZIONE ROTARY

GUIDA ALLE RISORSE

INDICE

PolioPlus	1	Riconoscimenti della	
Sovvenzioni PolioPlus	1	Fondazione	15
Sovvenzioni Partner		Riconoscimenti individuali	15
PolioPlus	1	Riconoscimenti per i club	19
Risorse	2	Punti di riconoscimento	
Borse della Pace del Rotary	3	della Fondazione	21
Risorse	3	Risorse	22
Sovvenzioni	4	Risorse generali	23
Sovvenzioni distrettuali	4	Il Mio Rotary	23
Sovvenzioni globali	4	Come ordinare le	
Sovvenzioni in risposta		pubblicazioni	26
ai disastri	5	A chi rivolgersi	26
Aree d'intervento	5	Risorse distrettuali	
Qualificazione e buona		e di zona	26
amministrazione	6	Uffici internazionali	27
Procedura di domanda	6		
Rendicontazione	6		
Risorse	7		
Alumni del Rotary	8		
Risorse	8		
Finanziamento della			
Fondazione	9		
Fondo annuale-SHARE	9		
Fondo di dotazione	10		
Modi di donare	11		
Risorse	13		

Tutti gli importi sono espressi in dollari USA.

LA FONDAZIONE ROTARY

La missione della Fondazione Rotary è di consentire ai soci del Rotary di promuovere la comprensione, la buona volontà e la pace nel mondo migliorando le condizioni sanitarie, sostenendo l'istruzione e alleviando la povertà. La Fondazione è un'organizzazione senza scopo di lucro finanziata esclusivamente dalle donazioni dei soci del Rotary e di altri sostenitori che ne condividono la visione di un mondo migliore. Questo sostegno è indispensabile per la realizzazione dei progetti finanziati dalle sovvenzioni della Fondazione, in grado di offrire miglioramenti sostenibili alle comunità bisognose.

POLIOPLUS

L'eradicazione globale della poliomielite è la massima priorità fra le attività filantropiche del Rotary. Nel 1985, quando venne lanciato il programma PolioPlus, ogni anno si verificavano più di 350.000 casi di polio, in oltre 125 Paesi. Dal 1988, quando il Rotary diede inizio con i suoi partner all'Iniziativa Globale di Eradicazione della Polio (GPEI), sono stati immunizzati quasi 3 miliardi di bambini, con una riduzione del 99,9% dei casi di polio.

Al 2019 le donazioni del Rotary alla causa dell'eradicazione globale della polio, compresi i fondi corrispondenti della Fondazione Bill & Melinda Gates, superano i 2 miliardi di dollari.

SOVVENZIONI POLIOPLUS

Le sovvenzioni PolioPlus sostengono attività svolte per l'eradicazione nei Paesi dove la polio è endemica o di ritorno e nei Paesi ad alto rischio di infezione; sono comprese fra queste le Giornate d'Immunizzazione Nazionale e le attività di sorveglianza e monitoraggio virologico.

Le sovvenzioni sono finanziate dal Fondo PolioPlus e dalle donazioni provenienti dai FODD.

Le domande di finanziamento sono presentate principalmente dalle grandi agenzie partner come l'OMS o l'UNICEF. Gli Amministratori della Fondazione esaminano le richieste di sovvenzione nel corso delle regolari riunioni programmate.

SOVVENZIONI PARTNER POLIOPLUS

Le sovvenzioni Partner PolioPlus finanziano progetti urgenti di mobilitazione sociale e sorveglianza epidemiologica, suggeriti dai presidenti delle commissioni PolioPlus dei Paesi ad alta priorità. Le domande sono valutate nel corso dell'anno rotariano e finanziate dal Fondo PolioPlus.

RISORSE

- **End Polio Now Newsletter:** Bollettino con aggiornamenti e notizie sull'opera svolta dal Rotary per l'eradicazione della polio, pubblicato ogni due mesi
- **Poster End Polio Now:** Contiene il logo e la grafica End Polio Now
- **Spille End Polio Now:** Spille con il logo End Polio Now
- **End Polio Now: Conto alla rovescia per fare la storia – brochure:** Infografica che presenta l'accordo di equiparazione dalla Gates Foundation di 2 dollari per ogni singolo (1) dollaro del Rotary.
- **Prime 5 ragioni per eradicare la polio, volantino:** Contiene le prime cinque ragioni per realizzare un mondo libero dalla polio
- **Prime 5 ragioni per eradicare la polio, poster:** Contiene le prime cinque ragioni per realizzare un mondo libero dalla polio.

Per maggiori informazioni e risorse, visita endpolio.org/it.

BORSE DELLA PACE DEL ROTARY

Le borse della pace consentono ai vincitori di conseguire un diploma di specializzazione post universitaria in relazioni internazionali, risoluzione dei conflitti e altre discipline correlate, o un certificato di formazione professionale in studi sulla pace e la risoluzione dei conflitti, presso uno dei sei Centri rotariani di studi internazionali.

Le borse coprono trasporto, tasse universitarie, stage, vitto e alloggio e alcune spese aggiuntive per la durata del programma. Sono finanziate tramite un pool di fondi a cui contribuiscono i FODD dei distretti partecipanti, altre donazioni vincolate, il Fondo di dotazione e il Fondo Mondiale.

I distretti possono presentare gratuitamente un numero illimitato di candidati qualificati entro il 1° luglio per poter partecipare al concorso internazionale. I candidati devono inoltrare le loro domande al distretto di competenza entro il 31 maggio, consentendo in tal modo al distretto di prendere in esame la domanda, fissare un colloquio con il candidato e inoltrare i moduli di appoggio alla Fondazione Rotary entro la data di scadenza. Ogni anno vengono scelti in tutto il mondo fino a 50 borsisti per il programma di master e fino a 50 per il certificato professionale. I vincitori vengono informati dell'assegnazione della borsa entro il 15 novembre.

RISORSE

- **Peace in Action:** bollettino con aggiornamenti e notizie sulle borse della pace del Rotary, pubblicato ogni due mesi
- **Borse di studio della pace del Rotary:** opuscolo con un'introduzione generale al programma
- **Centri della pace del Rotary: rendere la pace una realtà:** descrizione dei centri e informazioni sulle donazioni nominative
- **Spille Centri della pace del Rotary:** spille per il bavero della giacca, con la colomba e il logo del Rotary
- **Diventa un distretto edificatore di pace:** informazioni sui vari modi con cui i distretti possono sostenere le borse per la pace

Per ulteriori informazioni, visitare rotary.org/it/peace-fellowships

SOVVENZIONI

Le sovvenzioni della Fondazione Rotary finanziano progetti, borse di studio e programmi di formazione sostenuti dai Rotariani nel mondo.

SOVVENZIONI DISTRETTUALI

Le sovvenzioni distrettuali sono sovvenzioni elargite in blocco dalla Fondazione Rotary, che consentono ai club e ai distretti di rispondere ai bisogni delle loro comunità e delle comunità internazionali. Ogni distretto può richiedere ogni anno fino al 50% dei suoi Fondi di Designazione Distrettuale (v. Fondo annuale-SHARE, a pagina 9). Il distretto stesso si occupa quindi di gestire e distribuire questi fondi per finanziare squadre di formazione professionale, borse di studio, progetti umanitari e programmi per i giovani sponsorizzati dai club o a livello distrettuale in armonia con la missione della Fondazione Rotary.

SOVVENZIONI GLOBALI

Le sovvenzioni globali consentono ai club e ai distretti di partecipare ad attività strategiche ad alto impatto. Queste sovvenzioni finanziano progetti umanitari su larga scala, squadre di formazione professionale e borse di studio in grado di produrre risultati sostenibili e misurabili nelle aree d'intervento del Rotary (v. a pagina 5).

A seconda delle organizzazioni, sostenibilità può avere significati diversi. Per la Fondazione Rotary sostenibilità significa dare ai bisogni soluzioni che le comunità beneficiarie possano mantenere in funzione anche dopo l'esaurimento dei fondi della sovvenzione.

Le sovvenzioni globali sono finanziate dalla Fondazione Rotary attingendo al Fondo Mondiale, per importi compresi tra 15.000 e 400.000 dollari. La fondazione integra al 50% le donazioni in denaro e al 100% i FODD*. Il budget minimo delle sovvenzioni globali è pari a 30.000 dollari. Tutte le sovvenzioni globali devono essere sponsorizzate da due club o distretti: uno sponsor ospite nel Paese dove si svolgerà l'attività e uno sponsor internazionale.

Nella fase di pianificazione del progetto gli sponsor devono condurre una **valutazione dei bisogni comunitari** per capire le necessità effettive della comunità beneficiaria e le sue risorse. I **risultati** della valutazione devono informare la formulazione del progetto e vanno inseriti nella domanda di sovvenzione. Si consiglia di collaborare con Rotariani e alumni del posto, esperti nell'area in questione, in grado di offrire una valida guida nelle prime fasi della pianificazione.

*Gli sponsor delle sovvenzioni globali devono aggiungere un ulteriore 5% del loro contributo in denaro per le spese amministrative.

SOVVENZIONI IN RISPOSTA AI DISASTRI

Le sovvenzioni in risposta ai disastri sostengono i soccorsi e la ripresa nelle aree colpite da disastri naturali nei precedenti sei mesi. I distretti qualificati delle aree colpite possono richiedere sovvenzioni fino a 25.000 dollari, erogate in base alla disponibilità dei fondi. I distretti possono richiedere ulteriori sovvenzioni dopo aver presentato i rendiconti relativi alle precedenti sovvenzioni in risposta ai disastri. I fondi delle sovvenzioni possono essere usati per fornire articoli di prima necessità come acqua, cibo, medicinali e vestiario. I distretti che richiedono gli aiuti hanno la responsabilità di individuare i bisogni nelle comunità colpite dal disastro, lavorando in stretta collaborazione con funzionari locali e gruppi della comunità per assicurare che i finanziamenti rispondano a tali bisogni.

AREE D'INTERVENTO

I progetti umanitari, le borse di studio e le squadre di formazione professionale finanziati dalle sovvenzioni globali sono volti a realizzare obiettivi specifici nelle sei aree d'intervento della Fondazione:

- Costruzione della pace e prevenzione dei conflitti
- Prevenzione e cura delle malattie
- Acqua, servizi igienici e igiene
- Salute materna e infantile
- Alfabetizzazione e educazione di base
- Sviluppo economico comunitario

Gli obiettivi specifici di ogni area sono illustrati nel documento [Aree d'intervento – Dichiarazione](#).

QUALIFICAZIONE E BUONA AMMINISTRAZIONE

Distretti

Per poter partecipare alle sovvenzioni distrettuali e globali, i distretti devono completare il processo di qualificazione online nel quale accettano di seguire e implementare le linee guida finanziarie e di buona amministrazione contenute nel [Memorandum d'intesa](#) distrettuale. Ogni distretto deve condurre un [seminario sulla gestione delle sovvenzioni](#) come parte del processo di qualificazione dei club.

Club

Per partecipare alle sovvenzioni globali i club devono completare ogni anno una procedura di qualificazione, per la quale devono inviare almeno un rappresentante al seminario distrettuale sulla gestione delle sovvenzioni, sottoscrivere il [Memorandum d'intesa](#) e soddisfare gli altri requisiti imposti dal loro distretto.

PROCEDURA DI DOMANDA

Una volta qualificati i club e i distretti possono presentare domande di sovvenzione distrettuale e globale attraverso il [Centro sovvenzioni](#). Le domande per i borsisti con sovvenzione globale che iniziano gli studi ad agosto, settembre o ottobre devono essere trasmesse alla Fondazione entro il 30 giugno. Le domande che prevedono viaggi devono essere trasmesse 90 giorni prima della data di inizio del viaggio.

Per richiedere sovvenzioni in risposta ai disastri, il governatore e il presidente di commissione distrettuale Fondazione Rotary compilano la [richiesta di sovvenzione Rotary in risposta ai disastri](#) e la trasmettono a grants@rotary.org.

RENDICONTAZIONE

I rapporti definitivi che documentano l'esborso dei fondi delle sovvenzioni distrettuali devono essere trasmessi alla Fondazione entro 12 mesi da quando gli sponsor ricevono il pagamento, o entro due mesi dall'ultimo esborso di fondi della sovvenzione. Gli sponsor delle sovvenzioni globali e di quelle in risposta ai disastri devono inviare un primo rapporto intermedio entro 12 mesi dalla ricezione del primo pagamento dei fondi. Successivamente, i rapporti devono essere trasmessi entro 12 mesi dalla data di accettazione del precedente rapporto. Il rapporto finale deve essere trasmesso entro due mesi dal completamento del progetto. I rapporti sulle sovvenzioni globali e distrettuali sono inoltrati tramite il [Centro sovvenzioni](#). I rapporti sulle risposte ai disastri sono inviati a grants@rotary.org.

RISORSE

- **Donazioni e sovvenzioni:** bollettino trimestrale con informazioni sulle raccolte fondi e le sovvenzioni
- **Guida alle sovvenzioni globali:** risorsa per aiutare i club e distretti a gestire le sovvenzioni globali
- **Manuale della commissione Fondazione Rotary:** risorsa per i dirigenti distrettuali con informazioni sulle attività della Fondazione e sulle sovvenzioni distrettuali
- **Programma di seminari sulla gestione delle sovvenzioni:** una serie di nove corsi online del Centro di formazione Rotary che mette club e distretti in grado di richiedere e gestire le sovvenzioni globali
- **Strumenti per la valutazione delle comunità:** consigli e risorse per i club impegnati nella valutazione delle comunità
- **Miglioramento progetti – Domande frequenti:** utili consigli su come attingere alle competenze locali e alle risorse disponibili per migliorare la qualità dei progetti di sovvenzione globale
- **Ciclo progettuale:** risorse a cui fare riferimento durante le diverse fasi del progetto
- **Termini e condizioni regolanti le sovvenzioni distrettuali e globali della Fondazione Rotary**
- **Aree d'intervento – Dichiarazione**

ALUMNI DEL ROTARY

La Fondazione Rotary è orgogliosa di aver finanziato oltre 129.000 partecipanti ai suoi programmi con diversi tipi di borse di studio e scambi professionali. Oltre agli ex borsisti si considerano alumni del Rotary anche gli ex partecipanti ai programmi Rotaract, Interact, Scambio giovani, RYLA e altri programmi e borse di studio regionali e locali.

Gli alumni sono persone competenti e impegnate che hanno una conoscenza approfondita del Rotary e ne condividono la missione umanitaria e di pace. Come tali, possono essere entusiasti testimoni e sostenitori della Fondazione; il loro contributo è particolarmente significativo in quanto essi rappresentano il “volto umano” dei programmi rotariani, partecipano come volontari a progetti di servizio locali e internazionali e hanno le qualifiche per diventare un giorno soci del Rotary e donatori della Fondazione. Molti alumni sono disponibili come relatori alle riunioni o interessati a partecipare ad altre attività rotariane (per i nominativi ci si può rivolgere al presidente di commissione distrettuale Alumni).

RISORSE

- [Modulo di candidatura per il premio Associazione alumni dell'anno](#)
- [Vincitori del premio Associazione alumni dell'anno](#): descrive i vincitori dell'ultima edizione del premio
- [Modulo di candidatura per il premio Global Alumni Service to Humanity](#)
- [Vincitori del premio Global Alumni Service to Humanity](#): descrive i vincitori dell'ultima edizione del premio
- [Spille Alumni](#): spille per il bavero della giacca
- [Domande più frequenti – Associazione Alumni](#): informazioni di carattere generale sulle associazioni alumni del Rotary
- [Kit di strumenti dedicati agli Alumni](#): informazioni per tutti i Rotariani che lavorano con gli alumni

Per ulteriori informazioni, visitare rotary.org/it/alumni

FINANZIAMENTO DELLA FONDAZIONE

la Fondazione Rotary trasforma le donazioni in progetti che migliorano la qualità della vita nella comunità locale e internazionale. Come entità benefica del Rotary, la Fondazione può contare su una rete globale di Rotariani che dedicano tempo, risorse e competenze alle [priorità](#) della Fondazione, come l'[eradicazione della polio](#) e la [promozione della pace](#).

FONDO ANNUALE-SHARE

Il Fondo annuale-SHARE è la fonte principale di finanziamento di un vasto numero di attività locali e internazionali della Fondazione Rotary.

Ogni Rotariano, Ogni Anno è l'iniziativa di raccolta fondi mirante a incoraggiare il supporto del Fondo annuale della Fondazione a livello di club per:

- invitare i soci a sostenere il Fondo con una donazione annuale;
- incoraggiarli a partecipare ogni anno a una sovvenzione o a un programma della Fondazione.

Tramite il sistema SHARE le donazioni alla Fondazione Rotary vengono trasformate in sovvenzioni educative e umanitarie che contribuiscono a migliorare la vita delle persone.

Le donazioni versate al Fondo annuale-SHARE da tutti i club vengono depositate nei due fondi:

- il 50% viene accreditato al Fondo mondiale
- il restante 50% viene accreditato al Fondo di Designazione Distrettuale.

La Fondazione utilizza la parte dei fondi accreditata al Fondo mondiale per sostenere i programmi e le sovvenzioni offerti a tutti i distretti, mentre il distretto utilizza i Fondi di Designazione Distrettuale (FODD) per finanziare i programmi e le sovvenzioni della Fondazione di propria scelta.

La Fondazione si avvale di un sistema di finanziamento in base a cui le donazioni sono utilizzabili tre anni dopo essere state ricevute. Questo ciclo triennale permette ai distretti di pianificare i progetti e le attività a cui desiderano partecipare e alla Fondazione di investire le donazioni ricevute. Per esempio, il 50% dei contributi ricevuti nel 2019-20 è disponibile per essere speso nel 2022-23.

La commissione distrettuale Fondazione Rotary, con la consulenza dei club, decide come usare i FODD. I distretti possono utilizzare fino al 50% dei loro FODD per sovvenzioni distrettuali (che potrebbe includere entrate da donazioni al Fondo di dotazione – SHARE).

I distretti possono anche destinare i propri FODD, in tutto o in parte, a sovvenzioni globali o donazioni. Le donazioni possono essere indirizzate al programma PolioPlus, alle Borse della Pace del Rotary, al Fondo Mondiale, in risposta ai disastri o ad altri distretti.

I FODD mettono in grado il distretto di intraprendere i progetti più importanti per i Rotariani della zona. I contributi al Fondo annuale-SHARE assicurano i FODD per il futuro. Pertanto, club e distretti devono definire e rivedere gli obiettivi di raccolta fondi in Rotary Club Central per monitorare e aumentare le risorse finanziarie disponibili per le sovvenzioni e attività della Fondazione Rotary.

Oltre al programma SHARE, i donatori possono destinare le donazioni annuali al Fondo mondiale, in risposta ai disastri o a una delle aree d'intervento. Le donazioni a favore di Fondo mondiale, in risposta ai disastri e aree d'intervento rientrano nel conteggio dell'obiettivo contributivo del club e delle donazioni pro capite ma non generano FODD. Sono idonee per tutti i riconoscimenti relativi al Fondo Annuale, tra cui: Ogni Rotariano Ogni Anno, Socio sostenitore della Fondazione, Amico di Paul Harris, Paul Harris Society, Grandi donatori e Arch Klumph. Inoltre, sono conteggiate per i riconoscimenti per i club.

Il Fondo in risposta ai disastri del Rotary accetta donazioni dirette in denaro e FODD. Si tratta di una riserva generale per interventi correlati ai disastri; le donazioni non possono essere indirizzate a eventi specifici.

Le donazioni al Fondo annuale-SHARE sono vivamente incoraggiate perché rappresentano la principale fonte di finanziamento dei programmi.

FONDO DI DOTAZIONE

Il Fondo di dotazione assicura ai futuri Rotariani le risorse necessarie per programmare e realizzare progetti sostenibili, anno dopo anno. Il capitale proveniente dalle donazioni al Fondo di dotazione non viene mai speso. Gli utili da esso prodotti sono indirizzati ogni anno alle sovvenzioni e ai programmi della Fondazione per migliorare la vita delle comunità in ogni parte del mondo.

Le modalità di donazione al fondo includono:

- Donazioni dirette in denaro, beni o investimenti
- Rendite vitalizie (donazioni con rendita o usufrutto, fondi comuni, Charitable remainder trust)

- Lasciti testamentari
- Polizze di assicurazione sulla vita, piani pensionistici individuali e altre forme analoghe

MODI DI DONARE

Come fare una donazione

Le donazioni alla Fondazione Rotary possono essere effettuate con carta di credito attraverso il sito rotary.org/it/donate. È anche possibile donare con un assegno, un bonifico bancario o attraverso il proprio club utilizzando l'[apposito modulo](#) disponibile da Il mio Rotary. Gli indirizzi degli uffici regionali sono elencati a pagina 27.

Informazioni sulle donazioni di azioni, obbligazioni o fondi di investimento sono anch'esse disponibili presso rotary.org/it/securities.

Con tutte le donazioni è importante accludere il numero ID del socio in modo da ricevere i dovuti crediti e riconoscimenti.

Donazioni ricorrenti (Rotary Direct)

È possibile sostenere la Fondazione Rotary nel corso dell'anno con una donazione ricorrente mediante Rotary Direct. Il donatore può scegliere quanto donare e con quale frequenza, avvalendosi di un sistema semplice e sicuro. Le donazioni possono essere effettuate [online con carta di credito](#) su base mensile, trimestrale o annuale. I donatori possono anche aderire mediante il Modulo per le donazioni alla Fondazione Rotary o telefonando al Centro Supporto.

Le donazioni ricorrenti esistenti possono essere aggiornate o cancellate in qualunque momento online attraverso Il mio Rotary. Effettuato l'accesso, fare clic sulle Impostazioni dell'account, in alto a destra, e quindi selezionare la scheda Self-service per donatori.

Trasmissione delle donazioni per i soci dei club

Ogni Rotariano, ogni anno incoraggia i soci del Rotary a sostenere la Fondazione Rotary con donazioni personali. Per semplificare le donazioni per i soci, molti leader di club utilizzano il [Modulo multi-donatore per la Fondazione Rotary](#) per inviare, tutte insieme le donazioni effettuate da numerose persone, che però poi saranno accreditate separatamente. Trasmettere le donazioni in questo modo genera inoltre le ricevute ai fini fiscali, ove pertinente, per i singoli donatori. La persona che compila il modulo multi-donatore dichiara che i donatori non hanno ricevuto alcun corrispettivo per le loro donazioni e possono godere dei benefici fiscali eventualmente previsti per le erogazioni liberali.

Qualche altro suggerimento per l'invio delle donazioni.

- Verificare attentamente nomi dei donatori e importi delle donazioni
- Riconoscere le donazioni e includere, nel farlo, gli importi delle donazioni. Assicurare che i donatori sappiano quanto hanno donato e che riceveranno la ricevuta a fini fiscali (ove pertinente).
- Indicare i numeri ID dei donatori, per l'appropriato accreditamento delle donazioni. I numeri possono essere richiesti, se necessario, prendendo contatto con rotarysupportcenter@rotary.org.
- Fare una donazione benefica è una decisione personale con implicazioni fiscali, che non può essere presa all'insaputa del donatore o senza il suo coinvolgimento. Il modulo multi-donatore non è lo strumento appropriato per fare donazioni per ringraziare, onorare o fare una sorpresa a qualcuno.
- In alcuni paesi, come gli Stati Uniti, la legislazione fiscale non consente deduzioni per donazioni a fini benefici se i donatori ricevono benefici collegati ad esse. I donatori statunitensi sono invitati a consultare in merito le più recenti pubblicazioni IRS Pub 526-2017.
- I proventi da riffe, lotterie e simili vanno trasmessi alla Fondazione Rotary come donazioni dei club, senza accreditarli a singoli soci. Accreditali al club o al distretto si riduce al minimo il rischio per la Fondazione Rotary, evitando l'emissione di false dichiarazioni fiscali a vantaggio di singoli.

Donazioni con finalità onorifiche o in memoria

Per chi desidera onorare o ricordare una persona con un contributo alla Fondazione Rotary, il modo migliore è avvalersi di rotary.org/it/donate, scegliendo l'opzione "desidero fare questa donazione in onore o a ricordo di una persona". La donazione è accreditata al donatore, che riceve, se pertinente, la relativa ricevuta a fini fiscali. La donazione sarà notificata alla persona che si desidera onorare, o alla sua famiglia in caso di donazioni alla memoria. La procedura è semplice e le notifiche possono essere inviate via email o in formato stampabile in proprio.

Per motivi fiscali, non inviare contributi alla Fondazione all'insaputa di coloro che saranno identificati come donatori. Essendo inseriti nell'elenco dei donatori, queste persone riceveranno (se pertinente) dichiarazioni a fini fiscali senza aver effettuato donazioni, con possibili rischi legali per loro e per la Fondazione.

Consultare la sezione sugli Amici di Paul Harris e i punti di riconoscimento della Fondazione per sapere come estendere ad altri i riconoscimenti della Fondazione.

Per ulteriori informazioni, prendere contatto con memorials@rotary.org.

Carta di credito del Rotary

Le attività umanitarie del Rotary possono essere sostenute anche attraverso il programma della [carta di credito del Rotary International](#). Basta semplicemente usare la carta per aiutare la Fondazione Rotary a fare bene nel mondo. Ogni nuova carta emessa e ogni acquisto effettuato con la carta dà luogo a una donazione favore dell'iniziativa di eradicazione della polio del Rotary senza alcun costo aggiuntivo per il titolare. Dal 2000, anno in cui venne lanciata l'iniziativa, a oggi la Fondazione Rotary ha ricevuto attraverso il programma oltre 8,6 milioni di dollari, di cui 4,6 milioni a sostegno dell'eradicazione della polio.

Raccogliere fondi per la Fondazione Rotary su Facebook

È possibile raccogliere fondi per la Fondazione Rotary via Facebook. Basta scegliere o il Rotary International o End Polio Now come propria organizzazione no profit e condividerlo con i propri amici. I fondi ricevuti attraverso la pagina del Rotary Internazionale vanno al Fondo Mondiale, che serve a far fronte alle esigenze più urgenti della Fondazione. Quelli ricevuti attraverso End Polio Now vanno a sostegno dell'eradicazione della polio

Le donazioni fatte attraverso Facebook, come per altre piattaforme non rotariane, sono cumulative e non possono essere accreditate singolarmente dalla Fondazione Rotary. Chi preferisce che i suoi contributi siano registrati, può donare direttamente alla Fondazione Rotary.

RISORSE

- **La Fondazione Rotary:** nozioni basilari. Corso online con presentazioni, da condividere, che spiegano come funziona la Fondazione Rotary
- **Donazioni e sovvenzioni:** bollettino trimestrale con informazioni su raccolte fondi e sovvenzioni
- **Brochure Ogni Rotariano, Ogni Anno:** da distribuire a tutti i soci dei club, delinea la necessità che i Rotariani partecipino, anche con le loro donazioni, alle sovvenzioni e alle attività della Fondazione Rotary
- **Centri della pace del Rotary: rendere la pace una realtà:** descrizione dei centri e informazioni sulle possibilità di donazioni nominative
- **Cartolina di notifica degli impegni per La tua eredità Rotary:** rassegna su Fondo di dotazione, riconoscimento delle donazioni testamentarie e opportunità di donazioni nominative; è acclusa una cartolina di risposta, necessaria per i riconoscimenti

- **Brochure La tua eredità, la promessa del Rotary:** informazioni più dettagliate sul Fondo di dotazione e la possibilità di lasciare un proprio lascito, con profili di donatori; è acclusa una cartolina di risposta, necessaria per i riconoscimenti
- **Pagina del Fondo di dotazione:** introduzione al Fondo di dotazione e come strutturare un proprio lascito; con un link per dare al Rotary la notifica degli impegni presi, necessaria per il riconoscimento dei lasciti; più un kit di strumenti e risorse
- **Pagina per le donazioni pianificate al Rotary:** risorse e informazioni per pianificare donazioni al Rotary attraverso disposizioni testamentarie o piani finanziari. Per i dettagli, consultare rotary.org/plannedgiving
- **Rotary Club Central:** strumento online per aiutare i club a definire obiettivi e tener traccia degli stessi durante l'anno rotariano; consente ai dirigenti di club di selezionare gli obiettivi che sono più rilevanti per i loro club, concentrati su sei grandi aree: effettivo, donazioni, progetti di servizio, giovani leader, immagine pubblica e Attestato Rotary.
- **Modulo multi-donatore per la Fondazione Rotary:** facilita ai dirigenti dei club il versamento di grosse somme in una sola tranche ed elenca separatamente gli importi donati da ogni socio
- **Brochure sulle migliori pratiche relative ai FODD:** descrive i passi da considerare, per i distretti, nel pianificare e applicare misure per massimizzare la propria capacità di utilizzare i FODD.

RICONOSCIMENTI DELLA FONDAZIONE

La Fondazione Rotary dispone di una serie di riconoscimenti da assegnare ai singoli soci e ai club come segno di apprezzamento per il loro sostegno alle sovvenzioni o ai programmi.

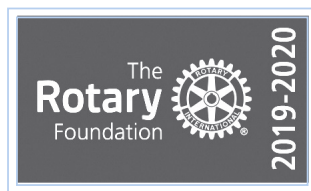
Da [Il mio Rotary](#) è possibile visionare il proprio Rapporto Storico del donatore, che include una cronologia delle donazioni personali e il sommario dei riconoscimenti. È anche possibile richiedere i rapporti inviando un'email a rotarysupportcenter@rotary.org.

RICONOSCIMENTI INDIVIDUALI

Dalle pagine [Il mio Rotary](#) e [Rotary Club Central](#) i dirigenti di club e distrettuali possono seguire l'andamento delle donazioni individuali e di club.

Socio sostenitore della Fondazione Rotary

Sono soci sostenitori della Fondazione i Rotariani che effettuano ogni anno una donazione di 100 dollari o più al Fondo annuale. Queste donazioni consentono anche di ottenere crediti utili per altri riconoscimenti individuali (come Amico di Paul Harris, Amico di Paul Harris Multiplo, Paul Harris Society e Grande Donatore) e per il club. Gli [adesivi soci sostenitori](#) possono essere dati come gesto di ringraziamento ai soci che hanno fatto donazioni. I nominativi dei soci sostenitori sono riportati nel Rapporto gliardi del club.



Amico di Paul Harris

Il riconoscimento Amico di Paul Harris viene conferito a chi effettua una donazione (o alla persona nel nome della quale viene effettuata una donazione) di 1.000 dollari o più al Fondo annuale, al Fondo PolioPlus, o a una sovvenzione approvata.

Il riconoscimento è costituito da un attestato e una spilla. Dal sito shop.rotary.org è possibile acquistare altri oggetti,



tra cui **medaglie Amici di Paul Harris** (15 dollari cad.) e copertine per certificati (gratuite). I nominativi degli Amici di Paul Harris del club sono elencati nel Sommario riconoscimenti del club.

Attestato di riconoscimento

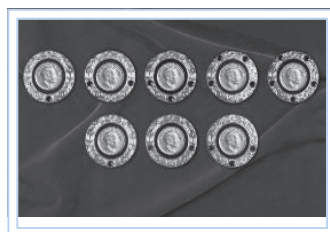
Occasionalmente, un donatore effettua un contributo di 1.000 dollari in onore di un'impresa o un'organizzazione.

In questi casi, dato che il riconoscimento Amico di Paul Harris può essere conferito solo a individui, viene consegnato un Attestato di riconoscimento.



Amico multiplo di Paul Harris

Il riconoscimento viene conferito ai successivi livelli di donazione, per ogni ulteriori 1.000 dollari. Consiste in una spilla con più gemme, a seconda del livello di riconoscimento.



Livello	Fascia*	Spilla
+1	da 2.000 a 2.999 dollari	uno zaffiro
+2	da 3.000 a 3.999 dollari	due zaffiri
+3	da 4.000 a 4.999 dollari	tre zaffiri
+4	da 5.000 a 5.999 dollari	quattro zaffiri
+5	da 6.000 a 6.999 dollari	cinque zaffiri
+6	da 7.000 a 7.999 dollari	un rubino
+7	da 8.000 a 8.999 dollari	due rubini
+8	da 9.000 a 9.999 dollari	tre rubini

*L'ammontare per ogni fascia si può raggiungere anche con una combinazione di donazioni in contanti e punti accumulati.

Paul Harris Society

La Paul Harris Society riconosce gli individui che ci comunicano di voler donare 1.000 dollari o più ogni anno rotariano al Fondo annuale, al Fondo PolioPlus o a una sovvenzione globale approvata. Il riconoscimento consiste in una spilla e un attestato consegnati dal coordinatore distrettuale della Paul Harris Society.



I nominativi dei membri della Paul Harris Society sono elencati nel Rapporto Paul Harris Society.

Grande donatore

La Fondazione Rotary riconosce come Grandi Donatori gli individui o le coppie le cui donazioni congiunte raggiungono i 10.000 dollari (indipendentemente dal tipo di donazione). Questo riconoscimento non può essere ottenuto con i punti accumulati ma solo con donazioni personali. I donatori che ne fanno richiesta possono ricevere un oggetto in cristallo e una spilla commemorativa in base al livello di donazione. I nominativi dei Grandi donatori sono elencati nei Rapporti su Grandi donatori, Bequest Society e Arch Klumph Society.



Livello	Fascia
1	da 10.000 a 24.999 dollari
2	da 25.000 a 49.999 dollari
3	da 50.000 a 99.999 dollari
4	da 100.000 a 249.999 dollari

Arch Klumph Society

I donatori le cui donazioni cumulative raggiungono i 250.000 dollari entrano nella prestigiosa Arch Klumph Society. I ritratti, le biografie e in alcuni casi i video di questi sostenitori sono ospitati nella Galleria interattiva AKS situata al 17° piano della Sede centrale del Rotary International e vengono esposti in vari Paesi in occasione di eventi internazionali del Rotary. I nuovi membri della Arch Klumph Society sono invitati a una cerimonia in loro onore presso la Sede centrale.



I donatori ricevono inoltre una spilla, un pendente, un certificato di riconoscimento e l'invito alla cerimonia di insediamento. I nominativi dei Grandi donatori sono elencati nel Rapporto riconoscimenti.

Circolo degli Amministratori: da 250.000 a 499.999 dollari

Circolo del Presidente: da 500.000 a 999.999 dollari

Circolo della Fondazione: da 1 milione a 2.499.999 dollari

Circolo degli Amministratori "Platinum": da 2,5 milioni a 4.999.999 dollari

Circolo del Presidente "Platinum": da 5 milioni a 9.999.999 dollari

Circolo della Fondazione "Platinum": 10 milioni e oltre

Benefattore

Il Benefattore è un individuo che informa la Fondazione Rotary di aver incluso nelle proprie disposizioni testamentarie future donazioni al Fondo di dotazione o che fa una donazione diretta di almeno 1.000 dollari al Fondo di dotazione. Il riconoscimento consiste in un certificato e un distintivo da indossare insieme alla spilla del Rotary o di Amico di Paul Harris. I nominativi dei benefattori sono elencati nel Rapporto Benefattori e nel Sommario dei riconoscimenti del club.

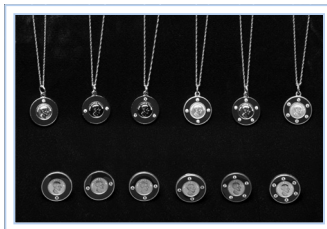


Bequest Society

Singoli o coppie che comunicano alla Fondazione Rotary di aver inserito nelle proprie disposizioni testamentarie future donazioni al Fondo di dotazione pari a 10.000 dollari o più sono invitati ad aderire alla Bequest Society. Nei successivi livelli di donazione è compreso ciò che è incluso nei precedenti.



- | | |
|-----------------|---|
| 10.000 dollari | Spilla della Bequest Society ed esclusivo oggetto d'arte da incorniciare |
| 25.000 dollari | Cristallo Promessa del Rotary e fondo nominativo |
| 50.000 dollari | Fondo nominativo separato |
| 100.000 dollari | Cristallo Promessa del Rotary personalizzato |
| 250.000 dollari | Ammissione postuma alla Arch Klumph Society |
| 500.000 dollari | Posti riservati e agevolazioni per la registrazione ai Congressi del Rotary International |



Legacy Society

Singoli o coppie che comprovano di aver disposto future donazioni al Fondo di dotazione pari a 1 milione di dollari o più sono invitati ad aderire alla Legacy Society. I donatori sono citati nel rapporto annuale del Rotary e sono invitati a eventi esclusivi del Rotary e della Fondazione Rotary. I soci della Legacy Society ricevono, inoltre, particolari oggetti di riconoscimento e godono di tutti i benefici riservati ai soci della Bequest Society.

RICONOSCIMENTI PER I CLUB

Per ringraziare i club per il loro sostegno ai suoi programmi, la Fondazione Rotary ha creato diversi riconoscimenti.

Il Rapporto gagliardetti mostra i progressi realizzati dal club nel corso di uno stesso anno rotariano per ottenere i riconoscimenti Club sostenitore della Fondazione Rotary al 100% e Club sostenitore Ogni Rotariano, Ogni Anno al 100%, e per arrivare alla finale del premio Primi tre club contribuenti pro capite al Fondo annuale.

A partire dall'anno rotariano 2015/2016, i nuovi soci di un club (sia nuovi Rotariani, sia soci che nell'anno rotariano in corso si siano trasferiti da un altro club) non sono conteggiati ai fini dei requisiti per ottenere il gagliardetto (con la sola eccezione del gagliardetto Club Amici di Paul Harris al 100%). Le donazioni dei nuovi soci saranno tuttavia incluse nel calcolo delle donazioni pro capite.

I nominativi dei club inclusi nel [Rapporto gagliardetti](#) può subire variazioni nel corso dell'anno dovute a cambiamenti dell'effettivo e a fluttuazioni nelle donazioni. I dirigenti del club possono consultare il rapporto per vedere se il proprio club riuscirà a ottenere uno dei gagliardetti elencati qui di seguito. La verifica finale viene fatta dalla Fondazione Rotary alla chiusura di ogni anno rotariano, il 30 giugno. I gagliardetti ottenuti dai club per l'anno precedente sono inviati al governatore distrettuale in carica nei mesi di ottobre o novembre. Una copia del rapporto può essere richiesta all'indirizzo rotarysupportcenter@rotary.org.

Club sostenitore della Fondazione Rotary al 100%

Il gagliardetto viene consegnato ai club i cui soci attivi nel corso dell'anno rotariano abbiano sostenuto tutti la Fondazione, con una media di 100 dollari pro capite e con una donazione personale di almeno 25 dollari a favore di uno o più dei seguenti fondi: Fondo annuale, Fondo PolioPlus, sovvenzioni globali approvate, Fondo di dotazione.



Club Amico di Paul Harris al 100%

Il riconoscimento, accompagnato da un gagliardetto, viene conferito ai club i cui soci attivi siano tutti Amici di Paul Harris al momento dell'inoltro della richiesta da parte del governatore. Il riconoscimento è solo una tantum, ma l'intento è quello che il club mantenga la sua partecipazione al livello di Club Amico di Paul Harris al 100%.



Per ottenere il riconoscimento:

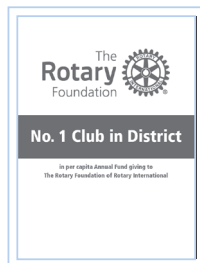
1. Un portavoce del club contatta il governatore dopo aver verificato che tutti i soci attivi sono Amici di Paul Harris.
2. Il governatore conferma l'idoneità del club consultando il Sommario riconoscimenti di club, e notifica la Fondazione Rotary per email, all'indirizzo: rotarysupportcenter@rotary.org.

La parte superiore del Sommario riconoscimenti di club indica se il club ha ricevuto il gagliardetto di Club Amico di Paul Harris al 100% e la data di tale risultato.



Club Ogni Rotariano, Ogni Anno

Conferito ai club che abbiano raggiunto una quota contributiva con una media di almeno 100 dollari pro capite durante l'anno rotariano e i cui soci attivi abbiano effettuato una donazione personale di almeno 25 dollari a favore del Fondo annuale.



Club Promessa del Rotary 100%

I Rotary club in cui il 100% dei soci sostiene il Fondo di dotazione hanno il diritto di richiedere l'attestato in formato digitale di Club con Promessa del Rotary. Per sostegno si intendono gli impegni per future donazioni alla Fondazione Rotary inseriti in disposizioni testamentarie o le donazioni dirette al Fondo di dotazione pari a 1.000 dollari o più.



Primi tre club contribuenti pro capite al Fondo annuale

Il riconoscimento viene conferito ai primi tre club di ogni distretto per donazioni al Fondo annuale, con un minimo di 50 dollari in donazioni pro capite.

Club Paul Harris Society al 100%

Il tagliardetto viene consegnato ai club i cui soci attivi abbiano effettuato tutti – nel corso dello stesso anno rotariano – una donazione minima di 1000 dollari al Fondo annuale, al Fondo PolioPlus o a una sovvenzione globale approvata.

Certificato della campagna End Polio Now: Conto alla rovescia per fare la storia

Conferito ai club che dal 1° luglio 2013 al 30 giugno 2023 donano almeno 1.500 dollari all'anno al Fondo PolioPlus.

Attestato sulla donazione per Rotaract in formato digitale

L'attestato è conferito ai Rotaract club in cui almeno cinque soci donano un totale di almeno 50 dollari nel corso dell'anno rotariano. I donatori devono essere soci registrati del Rotaract club. Le donazioni possono essere dirette a qualsiasi fondo e di qualunque importo, per un totale di 50 dollari.

PUNTI DI RICONOSCIMENTO DELLA FONDAZIONE

I punti sono destinati ai donatori che sostengono la Fondazione Rotary attraverso il Fondo annuale, il Fondo PolioPlus o una sovvenzione globale approvata. I donatori ricevono un punto per ogni dollaro versato a tali fondi. Le donazioni al Fondo di dotazione non sono incluse ai fini di questo riconoscimento.

I donatori possono trasferire i propri punti ad altre persone, o possono fare una donazione a loro nome per aiutarle a diventare Amici o Amici multipli di Paul Harris. I punti appartengono al donatore finché questi non decida di utilizzarli e scadono dopo la sua morte (con l'eccezione dei grandi donatori, i cui punti sono trasferiti al coniuge vivente).

I punti non contano ai fini dei riconoscimenti Paul Harris Society e Grande donatore.

Regole per il trasferimento

I punti possono essere trasferiti solo nel numero minimo di 100 alla volta; il trasferimento deve essere accompagnato dal documento [Amico di Paul Harris – Modulo di riconoscimento e trasferimento](#) debitamente firmato.

I punti non possono essere trasferiti da singoli individui a club o distretti. I donatori possono ricevere punti di riconoscimento anche se non sono Amici di Paul Harris.

RISORSE

- [Ogni Rotariano, Ogni Anno \(Adesivi per soci sostenitori della Fondazione Rotary\)](#)
- [Ogni Rotariano, Ogni Anno](#): opuscolo informativo sul Fondo annuale-SHARE
- [Paul Harris Society](#): opuscolo promozionale
- [Impatto delle donazioni al Rotary](#): opuscolo informativo sulle grandi donazioni
- [Cartolina di notifica La tua eredità](#): informazioni sul Fondo di dotazione riconoscimento dei lasciti e opportunità per fondi nominativi; è acclusa una cartolina di risposta, necessaria per i riconoscimenti
- [Brochure La tua eredità, La promessa del Rotary](#): informazioni più dettagliate sul Fondo di dotazione, e possibilità di costruire un proprio lascito, con i profili di donatori; è acclusa una cartolina di risposta, necessaria per i riconoscimenti
- [Brochure sulla Arch Klumph Society](#): informazioni sulla Arch Klumph Society
- [Capire i Punti riconoscimento della Fondazione](#): foglio riassuntivo che risponde a domande frequenti sul sistema dei punti
- Utili rapporti sui riconoscimenti presenti su [Rotary.org](#) e [Rotary Club Central](#):
 - Rapporto Grandi donatori, Arch Klumph Society e Bequest Society
 - Rapporto Amici di Paul Harris e Benefattori
 - Rapporto Gagliardetti Fondazione di club,
 - Rapporto Gagliardetti Fondazione distrettuale

RISORSE GENERALI

IL MIO ROTARY

Il sito dedicato ai soci, Il mio Rotary, contiene tutto il necessario per gestire gli affari del Rotary. I familiari strumenti e applicazioni si trovano nella sezione Gestione di club e distretti. Accedere per:

- Monitorare le iniziative di club per l'effettivo, attività di servizio e donazioni alla Fondazione tramite *Rotary Club Central*
- Donare alla Fondazione Rotary
- Informarsi sulle attività della Fondazione
- Trovare volontari, partner e donazioni per i propri progetti
- Fare domanda di sovvenzione
- Visualizzare il Rapporto storico dei contributi, con una cronologia delle proprie donazioni e il sommario dei riconoscimenti.
- Far conoscere agli altri club i propri progetti attraverso Rotary Showcase.

Rapporti

I dirigenti del Rotary possono accedere ai seguenti rapporti tramite Il mio Rotary, Rotary Club Central o contattando il Support Center del Rotary.

Si noti che i rapporti sulle donazioni alla Fondazione devono essere usati esclusivamente per il Rotary a fini autorizzati. Chi usa detti rapporti si impegna a osservare [la normativa sull'uso dei dati](#) del Rotary, che dà la massima priorità alla protezione della privacy e delle informazioni personali. I leader che hanno accesso ai rapporti sono fortemente invitati a prendere conoscenza della normativa e a seguire il corso sulla [Protezione dei dati personali](#) nel Centro di formazione.

Rapporti sulle donazioni

I leader del Rotary possono accedere ai seguenti rapporti.

Rapporto	Contenuto	Tipo
Storico dei donatori	Dettagli completi delle transazioni del donatore (contributi, trasferimento punti riconoscimento FR, impegni e riconoscimenti); da usare per riconciliare questioni su contributi/ riconoscimenti.	Individuale
Prospetto dei Club sulla Fondazione Rotary	Fornisce le date di conseguimento dell'idoneità per le iniziative Ogni Rotariano, Ogni Anno e le donazioni alla Fondazione per il corrente anno rotariano.	Club, Distretto
Analisi raccolta fondi dei club	Contiene il quadro quinquennale degli obiettivi per il Fondo annuale, le donazioni e i riconoscimenti; da usare per definire gli obiettivi.	Club, Distretto
Riepilogo riconoscimenti per club	Informa sui seguenti risultati del club: livello raggiunto dai soci verso il riconoscimento Amico di Paul Harris e altri riconoscimenti, punti FR disponibili, partecipazione dei soci a Rotary Direct, benefattori, designazione e data dell'ultima donazione; conseguimento del livello Club Amico di Paul Harris al 100% e data; e donazioni cumulative del club alla FR. Consente di identificare i club che non contribuiscono.	Club, Distretto
Contributi mensili	Contiene informazioni sui contributi dei club al Fondo annuale, ad altri fondi (sovvenzioni globali e PolioPlus) e al Fondo di dotazione.	Club, Distretto
Rapporto PolioPlus	Fornisce informazioni sui contributi per club e per fondo.	Club, Distretto
Rapporto dettagliato sui contributi SHARE	Vedere i contributi del Fondo annuale e SHARE, che determinano l'importo del FODD del distretto per un determinato anno rotariano.	Club, Distretto
Prospetto dei Distretti sulla Fondazione Rotary	Mostra i progressi del club verso i diversi riconoscimenti (Primi tre club per donazioni annuali pro-capite, Club Ogni Rotariano, Ogni Anno e Club sostenitore della Fondazione al 100%) entro l'anno rotariano; elenca la percentuale di partecipazione del club all'iniziativa Ogni Rotariano, Ogni Anno e al riconoscimento Soci sostenitori.	Distretto
Paul Harris Society	Fornisce dati sull'affiliazione alla Paul Harris Society e uno storico quadriennale dell'idoneità; include una scheda con le informazioni di contatto dei donatori.	Club, Distretto

Rapporto	Contenuto	Tipo
Profilo raccolta fondi dei distretti	Fornisce un quadro delle donazioni del distretto al Fondo annuale e al Fondo di dotazione nel periodo di otto anni; elenca il numero di soci membri della Paul Harris Society, i Grandi donatori, le grandi donazioni, il numero di benefattori e i membri della Bequest Society; i punti della Fondazione raggiunti; e i fondi di dotazione e il loro valore di mercato.	Distretto
Grandi Donatori, Arch Klumph Society e Bequest Society	Elenca i membri della Bequest Society, i Grandi donatori e i membri della Arch C. Klumph Society; la data di conferimento dei riconoscimenti; e due schede con le informazioni di contatto.	Club, Distretto
Paul Harris Fellow e Benefattori	Contiene l'elenco dei Benefattori, Amici di Paul Harris, Amici multipli di Paul Harris e destinatari del Certificato di Apprezzamento; include le date del riconoscimento e recapito postale.	Club, Distretto
Partecipanti ai programmi e Alumni secondo distretto	Elenco dei partecipanti ed ex partecipanti ai programmi associati al distretto.	Distretto

Rapporti sulle sovvenzioni

I seguenti rapporti sono a disposizione di tutti i soci del Rotary.

Rapporto	Contenuto
Rapporto dettagliato su sovvenzione	Dettagli completi su una sovvenzione
Rapporto localizzazione sovvenzioni	Tutte le sovvenzioni globali approvate che si svolgono in un determinato paese del mondo
Rapporto partecipazione alle sovvenzioni	Partecipazione di club, distretti e zone alle sovvenzioni globali e distrettuali
Rapporto produttività sovvenzioni	Sovvenzioni globali e distrettuali, qualunque ne sia lo stato, di un determinato club, distretto, o zona
Rapporto sovvenzioni per Sponsor	Sovvenzioni di un determinato club o distretto e stato attuale (non sono incluse le sovvenzioni concluse o cancellate)
Rapporto informativo sui membri del Cadre	Informazioni di contatto per i membri del Cadre in grado di dare assistenza nella pianificazione della sovvenzione e guida sull'area di intervento

COME ORDINARE LE PUBBLICAZIONI

Le risorse della Fondazione Rotary possono essere ordinate su shop.rotary.org, per telefono al numero +1-847-866-4600 o via fax al numero: +1-847-328-4101), oppure presso l'Ufficio internazionale di competenza.

A CHI RIVOLGERSI

Per informazioni su donazioni, punti di riconoscimento, scadenze relative alle domande di sovvenzione e altro chiamare il numero +1-866-976-8279 o inviare un'email a: rotarysupportcenter@rotary.org.

I Rotariani che non parlano inglese possono contattare l'Ufficio regionale di competenza.

RISORSE DISTRETTUALI E DI ZONA

I presidenti delle commissioni distrettuali Fondazione Rotary promuovono le attività della Fondazione, fungono da referenti primari per le sovvenzioni distrettuali e assistono le commissioni Fondazione Rotary dei club. Esaminano e autorizzano tutte le domande di sovvenzione globale sponsorizzate dal distretto e dai relativi club. Affiancano inoltre il governatore nell'autorizzazione all'uso dei FODD, la selezione di candidati idonei a ricevere i riconoscimenti della Fondazione, e la raccolta di idee e proposte tra i soci prima di decidere gli obiettivi per la Fondazione.

I coordinatori regionali Fondazione Rotary promuovono i programmi della Fondazione e le attività di raccolta fondi nelle aree a loro assegnate e preparano le proprie squadre e i dirigenti distrettuali in merito agli obiettivi di raccolta fondi e partecipazione richiesti ai distretti.

I Consulenti Fondi di dotazione/Grandi donazioni (E/MGA) collaborano con i dirigenti regionali e distrettuali allo sviluppo di piani personalizzati per identificare e coltivare i potenziali grandi donatori e richiedere il loro contributo. Aiutano inoltre a condurre eventi per gli attuali sostenitori della Fondazione e i suoi futuri donatori.

L'elenco completo dei coordinatori e consulenti è disponibile sul sito Rotary.org/it.

UFFICI INTERNAZIONALI

Stati Uniti

The Rotary Foundation
14280 Collections Center Drive
Chicago, IL 60693
USA

Canada

The Rotary Foundation (Canada)
c/o 911600
P.O. Box 4090 STN A
Toronto, ON M5W 0E9
Canada

Brasile

Rotary International Office
Condomínio Comercial Casa das
Caldeiras
Av. Francisco Matarazzo, 1752,
conj. 1421
Água Branca
São Paulo, SP
05001-200 Brasile

Europa e Africa

Rotary International Office
Witikonstrasse 15
CH-8032 Zurigo
Svizzera

Germania

Rotary Deutschland
Gemeindienst e. V.
Kreuzstraße 34
40210 Düsseldorf
Germania

Gran Bretagna e Irlanda

RI in Great Britain and Ireland
Kinwarton Road
Alcester
Warwickshire B49 6PB
Inghilterra

Giappone

Rotary International Office
Mita Kokusai Building 24F
Mita 1 Chome 4-28, Minato-ku
Tokyo 108-0073
Giappone

Corea

Rotary International Office
Rm. 705, 70, Gukjegeumyung-ro
Yeongdeungpo-gu
Seul 150-733
Corea

Asia Meridionale

Rotary International Office
Pullman/Novotel Commercial
Tower
First Floor, Asset No. 2,
Hospitality District
Aerocity (Near IGI Airport)
New Delhi 110037
India

Sud Pacifico e Filippine

Rotary International Office
Level 2
60 Phillip Street
Parramatta, NSW 2150
Australia



One Rotary Center
1560 Sherman Avenue
Evanston, IL 60201-3698 USA
Rotary.org

219-IT-(919)